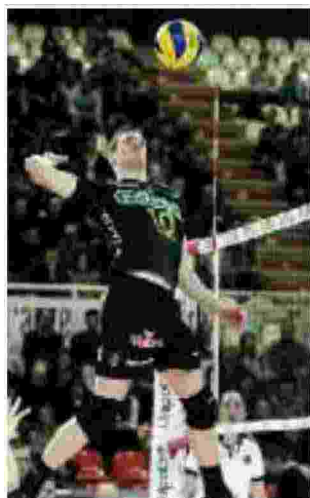


## Sommario Rassegna Stampa

<b>Pagina</b>	<b>Testata</b>	<b>Data</b>	<b>Titolo</b>	<b>Pag.</b>
	<b>Rubrica</b>			
	<b>Volley: A1 e A2 maschile</b>			
9	Il Gazzettino - Ed. Padova	10/04/2017	<i>VOLLEY KIOENE DIETRO LE BIG: 2.700 SPETTATORI DI MEDIA A PARTITA</i>	2
33	Il Gazzettino - Ed. Padova	10/04/2017	<i>MEDIA DI 2.700 SPETTATORI A PARTITA LA KIOENE GUADAGNA IL SETTIMO POSTO</i>	3
35	Il Mattino di Padova	10/04/2017	<i>"SHAW NON TORNERA' LA KIOENE VUOLE DARE FIDUCIA A ZOPPELLARI"</i>	4



**VOLLEY**  
Kioene dietro le big:  
2.700 spettatori  
di media a partita

**Salmaso** a pagina XXXIII



# **SUPERLEGA** I numeri della stagione collocano Padova subito dietro le big Media di 2.700 spettatori a partita, la Kioene guadagna il settimo posto

*Attesa a breve la firma per il rinnovo della sponsorizzazione con il gruppo Tonazzo*

**Massimo Salmaso**

I numeri della Lega lo confermano: Padova è una delle piazze con più pubblico di tutta la **SuperLiga**. Alla Kioene Arena la media della stagione parla di 2.700 persone, settimo posto assoluto dietro a Modena (4.199), Perugia (3.596), Trento (3.411), Civitanova (3.290), Verona (3.217) e Piacenza (2.829), ovvero alle spalle delle big, di quelle squadre che hanno budget decisamente superiori alla società bianconera.

Un numero che la dice lunga sull'amore per questa squadra dei tifosi e sull'importanza del movimento della pallavolo padovana, nonostante un campionato tutt'altro che entusiasmante. Dodicesimi in campionato, settimi per pubblico: un

"delta" davvero impressionante. Ed è proprio su questo dato che la società bianconera sta lavorando per rinegoziare tut-

ti i propri contratti di sponsorizzazione, partendo da quello con la famiglia Tonazzo che, con il marchio Kioene ha chiuso il contratto quinquennale sottoscritto. La firma dovrebbe essere solo una formalità, resta da capire per quanti anni. In questo caso la sponsorizzazione Tonazzo-Kioene sarà la più lunga della lunghissima storia della pallavolo di serie A, a Padova. Un record.

In tema di spettatori e capienze di palasport, ci attende un'estate molto calda. Il regolamento di **SuperLiga** prevede infatti che, a partite dalla prossima stagione, la capienza minima per partecipare al campionato debba essere di

3.000 posti a sedere (la Kioene Arena ne ha 3916). Dati alla mano, sono quattro le piazze che attualmente, non sono in grado di rispettare questo limite: Latina, Molfetta, Sora e Vibo Valentia. Ora, bisognerà capire se saranno in grado di

mettersi in regola nei tempi previsti - magari cambiando palasport o adeguando gli attuali - se la **Lega Pallavolo** avrà la forza di far rispettare il regolamento, oppure se saranno applicate delle deroghe. In questo caso la **SuperLiga** dell'anno prossimo potrebbe essere addirittura a quindici squadre, le 14 attuali più la squadra che sarà promossa dalla A2. Forse, davvero troppe per un campionato in cui si è introdotto il concetto di "franchigie".

Una situazione molto difficile da gestire, perché non sarà davvero facile privarsi in un solo colpo di quattro squadre, alcune delle quali "storiche" per il volley italiano. Per ora non ci sono indiscrezioni. Tutti aspettano la conclusione del campionato per poi iniziare a discutere di una cosa che, a rigore di logica, non dovrebbe avere molte alternative, visto che il regolamento di Lega parla chiaro. Ma che potrebbe accompagnarci per molte settimane.



**TIFOSI** La Kioene ha totalizzato una media di 2700 spettatori a partita



**VOLLEY** » LE ANTICIPAZIONI DI SANTUZ

# «Shaw non tornerà La Kioene vuole dare fiducia a Zoppellari»

Il ds annuncia la conferma dei tecnici Baldovin e Salmaso  
«Il ritorno di Orduna? Per il momento è soltanto fantasia»

di **Diego Zilio**

▀ PADOVA

Loro continuano a lavorare in palestra, e lo faranno almeno sino ai primi di giugno. Lui dietro la scrivania. E, a campionato concluso, le motivazioni maggiori sono probabilmente le sue. Stefano Santuz è già all'opera in vista della stagione che verrà e già posiziona i primi "paletti", a partire da tre elementi: Balaso, Volpato e Shaw. «Balaso e Volpato - spiega Santuz - sono sotto contratto anche per il prossimo anno. Sono le basi su cui costruiremo il gruppo», spiega il direttore sportivo della Kioene Padova.

**Su Balaso ci sono voci di un interessamento da parte di Civitanova...**

«Sono solo voci, niente di concreto».

**E Shaw, regista americano partito bene, ma poi dimostratosi fragile alla prova dei fatti, e oggi già rientrato negli Usa?**

«È anche lui sotto contratto, ma non lo riconfermeremo, stiamo valutando quali soluzioni prendere per il suo futuro».

**Punterete su Zoppellari, alzatore cresciuto in casa che nel finale di stagione gli ha rubato il posto?**

«Assieme a Bassanello e Milan è uno di quei ragazzi che ci piacerebbe confermare. Zoppellari si è ormai inserito nel nostro sistema di lavoro e vogliamo farlo crescere ancora, vedremo al fianco di chi».

**Non ha citato l'opposto Giannotti, negli scorsi mesi al centro di un "caso", quando gli furono tolti i galloni di capitano.**

«Valuteremo il da farsi, confrontandoci con lo staff tecni-

co».

**Staff che sarà confermato in toto?**

«L'idea è quella. Il primo allenatore Valerio Baldovin e lo scout Alberto Salmaso sono già sotto contratto per la prossima stagione, avendo firmato una biennale in quella scorsa». **E se le parliamo di un possibile ritorno di Orduna in cabina di regia, cosa dice?**

«Che in questo momento è "fantavolley". Santiago è in lizza per lo scudetto e la Coppa dei campioni con Modena, ha poco senso fare altri discorsi che lo riguardino. E comunque le prime a muoversi sul mercato saranno proprio le "big", tutte le altre società agi-

ranno a cascata, dopo di loro». **Peraltra, conoscendola, immaginiamo che la prima cosa a cui punta sia definire il budget a disposizione.**

«Ma siamo a buon punto. La stagione che per noi si è conclusa è stata negativa sul piano dei risultati, ma positiva per quanto riguarda gli altri fronti. La società continua a crescere con costanza e credo che si possa pensare a un campionato più importante, anche se non faremo mai il passo più lungo della gamba».

**Peraltra, la Siae ha da poco ufficializzato i dati degli spettatori: per la Superlega è stata un'annata record, con quasi mezzo milione di presenze sugli spalti in regular season e**

**Padova, con una media di 2.700 a gara, si piazza su un'ottima settima piazza.**

«È la risposta al lavoro che, con il comitato provinciale della Fipav, facciamo per coinvolgere le scuole e le società. E sono convinto che esistano margini di crescita ulteriori e importanti, specie se i risultati in campo saranno migliori».



Il presidente della Kioene Fabio Cremonese con il direttore sportivo Stefano Santuz

