

Rassegna del 28/10/2014

28/10/14	Corriere del Veneto Edizione di Padova e Rovigo	19 Tonazzo, avvio in salita. «Stiamo crescendo, serve più faccia tosta»	<i>D.c.</i>	1
27/10/14	Gazzetta di Modena	16 Modena volley passa anche a Padova e sogna - Tonano troppo debole, Modena Volley non si distrae: Padova travolta in tre set	<i>Cottafava Francesco</i>	2

Volley Superlega**Tonazzo, avvio in salita. «Stiamo crescendo, serve più faccia tosta»**

PADOVA La nota lieta di un pomeriggio comunque da ricordare: 2.845 spettatori hanno preso d'assalto la zona est della città per non perdersi la prima stagionale al PalaFabris della Tonazzo Padova. Vittima sacrificale sull'altare di Modena che aveva già travolto Perugia, il sestetto di Valerio Baldovin ha ceduto 3-0. Identico punteggio rispetto all'esordio contro Trento. «Io ho visto miglioramenti importanti – puntualizza coach Valerio Baldovin – rispetto alla prima contro Trento abbiamo giocato più di squadra. Tranne nel primo set, dove abbiamo sbagliato molto, nei successivi abbiamo lottato su ogni palla. A volte dovremmo essere più spregiudicati, ma di sicuro stiamo facendo dei passi avanti importanti». Modena, guidata magistralmente da Bruninho in regia, ha offerto una prova tutta sostanza, con zero concessioni alle finezze e con la voglia di mettere al sicuro il risultato il prima possibile. Il centrale Pieter Verhees è stato fra i migliori in campo, a tratti quasi immarcabile sulle veloci. «Sapevamo che a Padova sarebbe stata dura — evidenza — per loro era la prima sfida in casa in SuperLega e ovviamente volevano fare bella figura di fronte al proprio pubblico. E' vero, abbiamo sofferto, ma disponiamo di una rosa con molti giocatori che danno il loro fondamentale contributo nel momento in cui vengono chiamati in causa. L'importante era trovare la vittoria e ci siamo riusciti». Domani sera alle 20.30 altro giro, altra corsa e altra corazzata terribile da affrontare. A Macerata fare punti sarà praticamente impossibile, ci vorrebbe l'impresa della vita. (d. c.)



*** PALLAVOLO. SUPERLEGA**

Modena Volley passa anche a Padova e sogna



■ ■ Modena Volley devastante: dopo il successo contro Perugia all'esordio, i gialloblù passano a Padova dove travolgono la neopromossa Tonazzo in 3 set. Dopo due giornate Modena comanda la classifica a punteggio pieno. Mercoledì al PalaPanini arriva Monza. ■ SERVIZI ALLE PAG. 16 E 17

Tonazzo troppo debole, Modena Volley non si distrae: Padova travolta in tre set

La squadra di Lorenzetti concede qualcosa solo nel secondo parziale
Padroni di casa senza argomenti per contrastare Bruninho e compagni

TONAZZO PADOVA 0
MODENA VOLLEY 3

TONAZZO PADOVA: Mattei 4 Orduna 3 Giannotti 13 Volpato 7 Garghella - 5 Quiroga 6. Libero: Balaso 0. Gozzo 4 Aguiard 1 Vecaro ne Tosso ne Vianello ne. All. Valerio valdovin, vice Nicola Baldon

MODENA VOLLEY: Nruninho 3 Petric 12

N'Gapeth 12 Piano 7 Verhees 9 Vettori 8. Libero: Rossini - 1. Boninfante 0 Casadei 3 Donadio ne Sala ne Kovacevic ne. All. Angelo Lorenzetti

ARBITRI: Bartolini e Sampaolo

PARZIALI: 15-25 22-25

DURATA SET: 21' 27' 29'

NOTE: spettatori 2845

(1° set) 6-8-8-16-13-21

(2° set) 7-8-16-14-20-21

(3° set) 2-8-13-16-20-21

break point 11/24

saldo vinte/perse +8/+29

battute sbagliate 11/710

ace 2/6 muri 5/7

ricezione Padova 53 colpi 6 errori 41%

(22%) Modena 48 colpi 2 errori 50% (33%)

attacco Padova 70 colpi 6 errori 7 muri su-

biti 31 vincenti 44% Modena 72 colpi 8 errori 5 muri subiti 41 vincenti 57% errori 21/19

nostro servizio di Francesco Cottafava

▷ PADOVA

Mantiene la vetta della classifica Modena Volley, dopo la vittoria per 3-0 (25-15, 25-22, 25-20) contro la Tonazzo Padova nella prima trasferta stagionale.

Una squadra gialloblù che ottiene il massimo con il minimo sforzo: dopo un primo set dominato, Modena subisce la reazione di una Padova spinta da più di 2800 tifosi e fatica nella parte centrale del secondo e terzo parziale. Ma l'abisale differenza tecnica tra le due squadre emerge nella parte finale dei set, quando N'Gapeth e Petric decidono di chiudere la partita. Un Petric riproposto da Lorenzetti dopo l'opaca prestazione contro la sua ex squadra Perugia, il quale ha risposto presente con 12 punti ed il 65% in attacco. Al suo fianco N'Gapeth, sempre decisivo nei momenti caldi del match, con Kovacevic fatto accomodare in panchina dopo la prestazione extralusso dell'esordio. Kovacevic che è comunque riuscito a far parlare di sé, visti i continui richiami ricevuti dall'arbitro per esultanze smodate ed invasioni di

campo. Ma i migliori della sfida sono stati i centrali, con un Verhees da 9 punti, votato mvp, ed un Piano che ha chiuso la partita con il 100% in attacco. Centrali che sono stati serviti magistralmente da Bruninho, il quale, però, ha sbagliato qualche alzata di troppo quando la partita sembrava già indirizzata verso Modena. Da rivedere Vettori: solo il 33% in attacco per l'opposto parmense, che spesso si è fatto fermare dal muro a uno padovano.

DOMINIO A MURO

Padova si schiera con Orduña-Giannotti, Quiroga-Garghella, Volpato-Mattei, libero Balaso. Modena risponde con Bruninho-Vettori, Petric-N'Gapeth, Piano-Verhees, libero Rossini. Il match si apre con il muro di Piano sulla pipe di Quiroga.

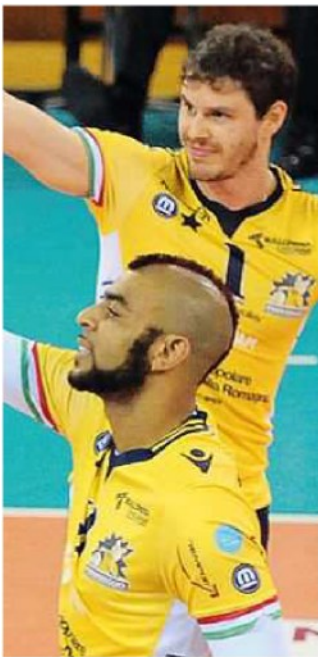
Modena domina a muro, prima con Bruninho e poi con N'Gapeth (5-6). Quiroga spara out ed al primo timeout tecnico Modena è avanti 12-6. N'Gapeth è incisivo anche in battuta, un suo ace vale il 14-7 modenese. La squadra gialloblù tocca tutto a muro, Padova fatica a mettere per terra il pallone. La squadra gialloblù "vince" anche il primo video check dell'incontro, corretta la chiamata errata dell'arbitro che aveva valutato in campo un attacco di Giannotti

(13-22). Chiude il set un muro di Vettori che fissa il risultato sul 25-15 per Modena.

CIPENSA N'GAPETH

All'inizio del secondo set Padova inserisce Gozzo per Garghella, e trova il primo vantaggio dell'incontro sul 5-4, grazie all'ace di Mattei. Petric sbaglia la pipe (10-8), ed un attacco di Gozzo porta Padova sul 12-10 al timeout tecnico. Giannotti firma il 14-11 e Lorenzetti chiama timeout. Modena aggrancia Padova sul 17-17 con un muro di Piano, prima di sorpassarla con una magia di N'Gapeth (20-21). Ancora il transalpino sospinge Modena verso la vittoria del set, correggendo una cattiva ricezione di Quiroga (21-23). Chiude ancora uno straripante N'Gapeth sul 25-22 per i gialloblù.

Il terzo set si apre con un Vettori in versione granatiere: doppio ace per l'opposto che trascina i suoi compagni sul 6-1. Modena spinge ancora fortissimo al servizio, ed un ace di N'Gapeth traghetta le squadre al timeout tecnico (6-12). I gialloblù, però, si specchiano troppo in sé stessi e Padova rimonta sino al -2 (11-13). La Tonnazzo, sfruttando un doppio errore in attacco di Vettori, giunge sino al -1 (17-18), ed impatta sul 20-20 dopo una ricezione sbagliata da Petric. Mette a posto le cose Casadei, subentrato a Vettori, che con l'ace porta Modena sul 23-20. Chiude Petric.



N'Gapeth e Bruninho

LE PAGELLE

N'Gapeth dà la solita dimostrazione di classe

▷ PADOVA

Ecco i voti dei gialloblù.

Bruninho: stranamente impreciso, specialmente verso posto 4, ma inizia a servire con continuità i centrali che chiudono con cifre impressionanti. **Voto 6**

Vettori: prestazione in chiaroscuro per l'opposto parmense: sempre molto bene in battuta e a muro, ma insufficiente in attacco. Solo il 33% per lui, con errori grossolani nei momenti caldi dell'incontro. **Voto 5**

Piano: 100% in attacco su cinque palloni e due muri messi a segno. Grande prestazione per il centrale della nazionale che cresce di condizione. **Voto 7**

Verhees: mvp dell'incontro. Il belga conferma le sue grandi doti in attacco, alle quali aggiunge una battuta solida e sempre pericolosa. **Voto 7**

Petric: si riscatta subito lo schiacciatore serbo

con una prestazione eccelsa in attacco, dove chiude con il 65% e fa vedere le altezze che raggiungeva a Perugia. Ancora da aggiustare la ricezione. **Voto 6,5**

N'Gapeth: quando il gioco si fa duro, N'Gapeth inizia a giocare. Favoloso lo schiacciatore francese che non sbaglia mai i punti decisivi del match. Insieme a Bruno regala momenti di grande pallavolo al pubblico di Padova. **Voto 7**

Rossini: partita di ordinaria amministrazione per il libero della nazionale. L'arbitro, fischiando un fallo di invasione di Petric, gli nega una difesa volante che aveva strappato applausi. **Voto 6**

Casadei: entra senza paura e piazza l'ace dell'allungo decisivo nel terzo set. **Voto 6,5**

Boninfante: classico doppio cambio. **Voto ng.**

Gli altri: Donadio ne, Sala ne, Kovacevic ne.

Tonazzo Padova: Orduña 5,5 Mattei 5,5 Giannotti 7 Balaso 6 Volpato 6 Garghella 5 Quiroga 5,5 Gozzo 6,5. (f.c.)

